



PLAN PARA REALIZAR SIMULACROS DE EVACUACIÓN EN INMUEBLES

UNIVERSIDAD DE
GUANAJUATO



Guanajuato, Gto. 10 de junio del 2022

Elaboró	Revisó	Fecha de Emisión	Vigencia	No. de revisión	Página
				0	1 de 14



INTRODUCCIÓN

Una de las aplicaciones de los Planes de Emergencia son los simulacros, siendo en particular, los SIMULACROS DE EVACUACIÓN la acción más efectiva de protección. Mediante ellos, se logra entrenar y sensibilizar a la población para que, al presentarse una emergencia real, se tomen las decisiones correctas que en este tipo de situaciones son de vital importancia.

DEFINICIÓN

El **simulacro de evacuación** es la “representación y ejecución de respuestas de protección, que realiza un grupo de personas ante la presencia de una situación de emergencia ficticia. En él se simulan diferentes escenarios, lo más apegados a la realidad, con el fin de observar, probar y preparar una respuesta eficaz ante posibles situaciones de desastre”.

OBJETIVOS

El principal objetivo de los simulacros es lograr que el personal y alumnos de la Universidad practiquen las acciones previstas para realizar una evacuación con óptimo desempeño, de modo que se generen y consoliden los hábitos correctos de respuesta. Los simulacros, son el medio por el cual se revisan las políticas y procedimientos establecidos para los casos de emergencia; con ellos debe probar que lo planeado resulta sencillo y eficiente. Es posible que los simulacros revelen deficiencias, las cuales puede remediarse durante una situación de emergencia simulada, en lugar de tratar de encontrar soluciones durante una emergencia real.

Otro de los objetivos es fomentar y formar hábitos de respuesta que ayuden a mitigar los riesgos ocasionados por agentes perturbadores.

Motivar a las personas para que lleven a cabo las acciones de respuesta con organización y coordinación, de manera que se transformen en actores conscientes de su propia seguridad.

CARACTERÍSTICAS DEL SIMULACRO

En él se representará una situación de emergencia predeterminada, la cual está relacionada con los riesgos detectados.

Permitirá comprobar la capacidad de respuesta que se tiene ante una situación de emergencia.

Evaluar las respuestas en cuanto a tiempos, recursos, oportunidad y operación de planes y procedimientos.

Elaboró	Revisó	Fecha de Emisión	Vigencia	No. de revisión	Página
				0	2 de 14



ALCANCE

El simulacro de emergencia se desarrollará en toda la Sede Yerbabuena, con un acuerdo previo entre las dependencias que la forman para determinar si la evacuación de los inmuebles se realizará totalmente, contando con la participación de estudiantes, profesores, personal administrativo y operativo y visitantes, involucrando todo el sistema interno de emergencias del edificio.

DATOS GENERALES DEL INMUEBLE

DATOS GENERALES	
Nombre	Universidad de Guanajuato
Dependencias	Sede Yerbabuena, Departamento de Educación
Domicilio	Carretera Guanajuato-Juventino Rosas km 9 s/n
Ciudad	Guanajuato
Estado	Guanajuato
Teléfonos	4737331269
e-mail	deptoeducgto@ugto.mx
Responsable	Mireya Martí Reyes
Cargo	Directora
Teléfonos	4737331269 ext 6511
e-mail	mireya@ugto.mx
Uso actual	Servicios educativos

T. Matutino T. Vespertino T. Nocturno

Encargados de seguridad			
Nombre	Ubicación	Teléfono o Ext.	Correo
Claudia Noemí Troncoso Faz	Oficina del Enlace Administrativo	6516	ctroncosof@ugto.mx
Hermes Antonio Villafuerte Molina	Cubículo 5	6531	hmolina@ugto.mx

PLANEACIÓN

El simulacro se efectuará a las 11:00 a.m. el día 22 de junio del 2022, durante el desarrollo ordinario de la Jornada matutina, con notificación previa a toda la Comunidad Universitaria,

Elaboró	Revisó	Fecha de Emisión	Vigencia	No. de revisión	Página
				0	3 de 14



dado que es el primer simulacro realizado después del regreso de la contingencia por COVID-19.

TIPO DE SIMULACRO	Evacuación total. Con previo aviso. Lesionado por inhalación de humo.
LESIONADOS	1
FECHA	22/06/2022
HORA	11:00
DEL CAMPUS	Coordinación de Seguridad Laboral
DE LA RECURSOS HUMANOS	Coordinación de Seguridad e Higiene
INMUEBLES QUE PARTICIPAN	Sede Yerbabuena
CUERPOS DE EMERGENCIA	Bomberos SIMUB y Protección Civil Municipal

ESCENARIOS O HIPÓTESIS:

Ubicación:	Sede Marfil
Descripción:	<p>Incendio del Almacén Editorial de la División de Ciencias Sociales y Humanidades. El incendio fue provocado debido a un corto en el sistema eléctrico del mismo debido al uso de extensiones eléctricas.</p> <p>Habrá un lesionado dentro del Almacén Editorial por un desmayo debido al evento de incendio. Sin fracturas ni lesiones aparentes.</p> <p>El punto de reunión a utilizar será el del patio del CAADI y el del estacionamiento frontal.</p>

Elaboró	Revisó	Fecha de Emisión	Vigencia	No. de revisión	Página
				0	4 de 14



ORGANIZACIÓN

Se cuenta con un Coordinador General, el cual está Representado por la Directora de Departamento, con sus suplentes designados o de los brigadistas la persona que en el momento tome el liderazgo.

Se debe contar con Jefes de Piso por nivel, excepto en aulas donde el encargado del área será el jefe de piso de ambos niveles, lo que da un total de 7, los cuales tendrán actividades específicas de coordinación y supervisión.

Cuenta con brigadistas capacitados en las materias de: Primeros Auxilios, Prevención y manejo de extintores, Evacuación de Emergencia y de Comunicación.

ESTRUCTURA ORGANIZACIONAL PARA EL SIMULACRO DE EVACUACIÓN

COORDINADOR GENERAL

NOMBRE	TELÉFONO	CORREO
Mireya Martí Reyes	4737331269 ext 6511	mireya@ugto.mx

COORDINADORES SUPLENTES

NOMBRE	TELÉFONO	CORREO
Claudia Noemí Troncoso Faz	4737331269 ext 6516	ctroncosof@ugto.mx
Hermes Antonio Villafuerte Molina	4737331269 ext 6531	hmolina@ugto.mx

ACTIVIDADES

ANTES
<ul style="list-style-type: none"> ○ Identificar los riesgos a los que está expuesto el inmueble. ○ Conocer los croquis del inmueble para identificar su ubicación y características. ○ Diseñar los escenarios hipotéticos probables. ○ Supervisar que el sistema de señalización se encuentre en todo el inmueble. ○ Comunicar a los jefes de piso sobre la realización del simulacro, previa definición de la hipótesis y escenario de la misma. ○ Organizar las brigadas con personas voluntarias previamente capacitadas. ○ Solicitar y contar con el apoyo de los cuerpos especializados
DURANTE
<ul style="list-style-type: none"> ○ Establecer el puesto de control del desarrollo del simulacro. ○ Dar seguimiento a las acciones comprendidas en el simulacro. ○ Mantener una comunicación constante con los jefes de piso.
DESPUÉS
<ul style="list-style-type: none"> ○ Recibir el mensaje “sin novedad”, e informar el resultado del simulacro de evacuación, así como de la revisión de la estructura del inmueble. ○ Detectar y corregir las desviaciones con respecto al diseño, organización y operación del simulacro, durante su realización. ○ Agradecer la participación de todos y dar la orden de regresar a las instalaciones y volver a la normalidad. ○ Asistir a la reunión de evaluación del simulacro.

Elaboró	Revisó	Fecha de Emisión	Vigencia	No. de revisión	Página
				0	5 de 14



JEFE (S) DE PISO

Son los encargados de coordinar a los brigadistas del piso que le corresponda y encargados de que su área quede totalmente desalojada.

ACTIVIDADES DE LOS JEFES DE PISO

ANTES	<ul style="list-style-type: none"> ○ Levantar el censo poblacional de su piso, comprobar si hay personas con alguna discapacidad, personas embarazadas, de la tercera edad, y verificar visualmente la presencia y ubicación de la población de su área. ○ Mandar hacer y colocar mantas informativas sobre el simulacro, así como también mandar imprimir y repartir volantes, donde se le informa a la población sobre la hipótesis del simulacro de evacuación, fecha y hora. ○ Para llevar a cabo el simulacro, solicitar vía oficio, el apoyo de los cuerpos especializados y la supervisión de la Dirección de Protección Civil. ○ Establecer comunicación con el Coordinador del simulacro para acordar las acciones a implementar. ○ Comprobar la existencia y funcionamiento de los sistemas básicos de seguridad, sobre todo la comunicación durante el ejercicio. ○ Supervisar a los brigadistas en la utilización de los equipos de emergencia y en su caso apoyarlos. ○ Tener a la mano una lámpara de pilas, un silbato, su distintivo, entre otros. ○ Asegurar que las rutas de evacuación estén libres de obstáculos.
DURANTE	<ul style="list-style-type: none"> ○ Levantar el censo poblacional de su piso. ○ Realizar la evaluación inicial de la situación. ○ Emitir la señal de alarma o responsabilizar a alguien en particular con su suplente. ○ Establecer comunicación con el Coordinador, quien controla, dirige y adecua las acciones a implementar, con la Comisión Local de Seguridad. ○ Llevar a cabo el desalojo de su área de acuerdo al plan de evacuación. ○ Dar instrucciones a los Brigadistas para que organicen a la población en filas de desalojo, para proceder la evacuación (total o parcial), por pasillos y escaleras hasta la zona de conteo (zona de seguridad externa). ○ Indicar a los Brigadistas, las rutas alternas de evacuación, en caso de presentarse alguna complicación. ○ Infundir calma periódicamente a la población a través de señales, altavoces o intercomunicación. ○ El mismo día del simulacro, verificar el acordonamiento de las zonas de seguridad. ○ Verificar el total de desalojo de su área. ○ Informar al Coordinador sobre el desarrollo de las acciones del simulacro realizadas en su área.

Elaboró	Revisó	Fecha de Emisión	Vigencia	No. de revisión	Página
				0	6 de 14



	<ul style="list-style-type: none"> ○ Revisar la lista de presentes levantada en la zona de conteo (área de seguridad externa) reportando al Coordinador e identificar los ausentes y las causas si las conoce, para que los especialistas rescaten a los que se hayan quedado “atrapados”. ○ Mantener el orden de los evacuados del área a su cargo, en las zonas de seguridad.
DESPUÉS	<ul style="list-style-type: none"> ○ Los Jefes de Piso se reúnen con el Coordinador, Cuerpos de Emergencia y brigadistas, representantes además de los observadores, evaluadores, el responsable del cronometraje y los responsables de zona del ejercicio y se vierten comentarios y críticas para depurar las fallas cometidas y modificar lo necesario, al igual que dar la fecha del siguiente simulacro

DIRECTORIO

Jefes de brigada

PRIMEROS AUXILIOS: LAURA HERNÁNDEZ CONTRERAS

EVACUACIÓN: RAFAEL ESCOBAR GUTIÉRREZ

BÚSQUEDA Y RESCATE: JOSÉ MARTÍN ROMERO JIMÉNEZ

PREVENCIÓN DE INCENDIOS: JOSEFINA VELÁZQUEZ BARRIENTOS

Brigada de evacuación

LUIS JESÚS IBARRA MANRIQUE

RAFAEL ESCOBAR GUTIÉRREZ

CLAUDIA NOEMÍ TRONCOSO FAZ

ENOC OBED DE LA SANCHA VILLA

Brigada de Primeros Auxilios:

LAURA HERNÁNDEZ CONTRERAS

ANEL GONZÁLEZ ONTIVEROS

MARCOS JACOBO ESTRADA RUIZ

BERENICE HERRERA SÁNCHEZ

Brigada contra incendios:

HERMES ANTONIO VILLAFUERTE MOLINA

JOSEFINA VELÁZQUEZ BARRIENTOS

RICARDO JAVIER HERNÁNDEZ PÉREZ

ABEL RUBÉN HERNÁNDEZ ULLOA

Búsqueda y Rescate:

JOSÉ MARTÍN ROMERO JIMÉNEZ

ALEJANDRO PALACIOS HERRERA

JOSÉ NOÉ GUERRERO GUTIÉRREZ

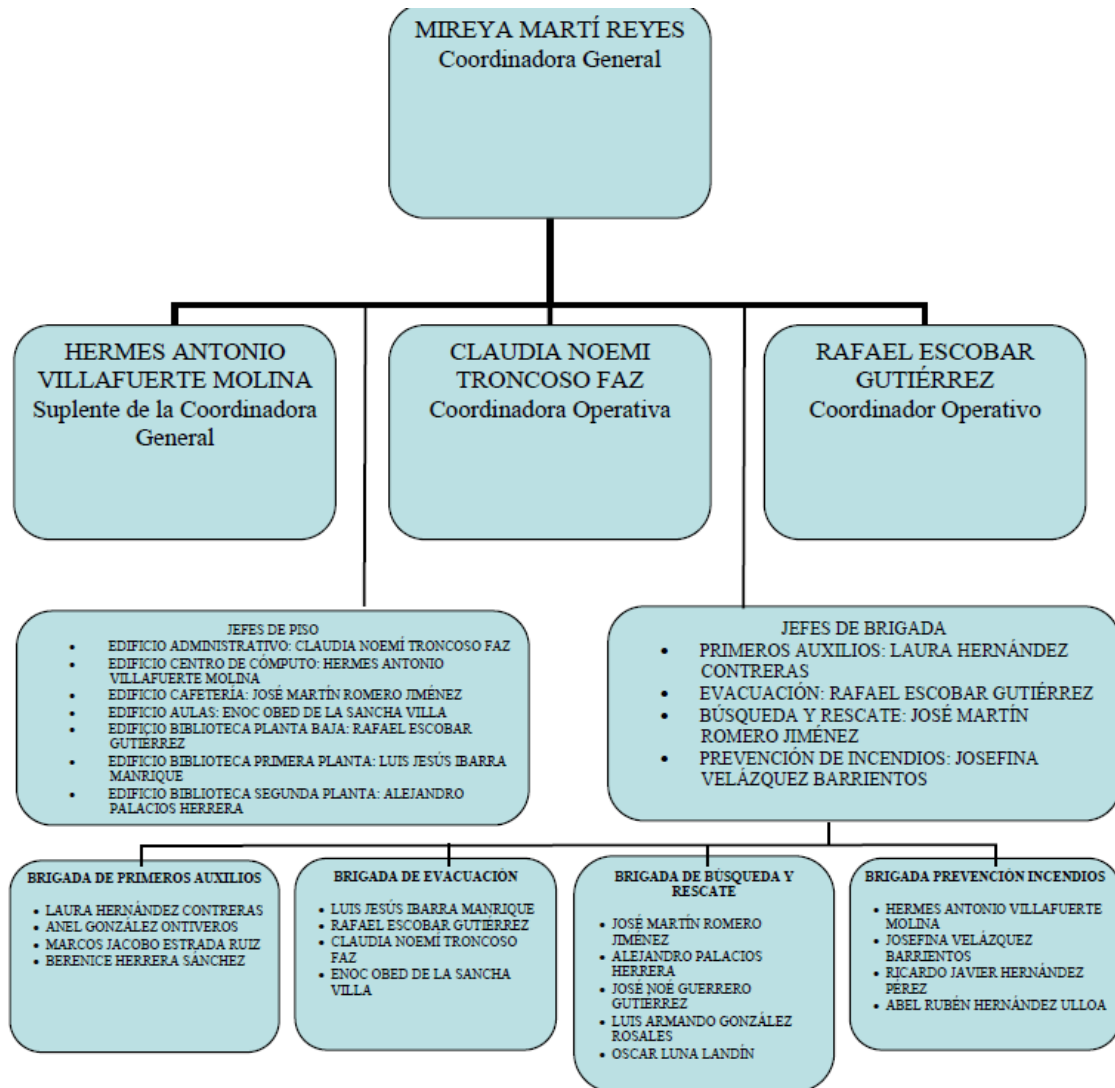
LUIS ARMANDO GONZÁLEZ ROSALES

OSCAR LUNA LANDÍN

Elaboró	Revisó	Fecha de Emisión	Vigencia	No. de revisión	Página
				0	7 de 14



Organigrama



IDENTIFICACIÓN DE BRIGADISTAS

Los brigadistas estarán identificados con: un chaleco o brazalete de acuerdo a los colores de seguridad de la tabla siguiente

Naranja	Coordinadores
Verde	Brigadistas de evacuación
Azul	Brigadistas de primeros auxilios
Rojo	Brigadistas contra incendios
Amarillo	Brigadistas de búsqueda y rescate

DIFUSIÓN DEL SIMULACRO

El simulacro se difunde a la comunidad de la Sede Yerbabuena e instituciones de seguridad pública pues es con previo aviso.

¿A QUIEN Y A TRAVÉS DE QUE MEDIOS?

Elaboró	Revisó	Fecha de Emisión	Vigencia	No. de revisión	Página
				0	8 de 14



Por correo electrónico y redes sociales a profesores, estudiantes, apoyos y administrativos.
Verbalmente y por radio a cuerpos de seguridad cercanos.

Distribución de los brigadistas:

Los brigadistas se ubican en los puntos acordados, durante el simulacro de gabinete, ayudándose con los planos del inmueble.

Total de Brigadistas 17

SISTEMA DE ALERTAMIENTO UTILIZADO

Se cuenta con alarmas sonoras y estrobos, las cuales al activarse se escuchan y son vistas hasta los lugares más apartados de la sede.

PROCEDIMIENTO DE ALERTAMIENTO

Se activara el sistema de alarma por 3 minutos.

Los brigadistas de evacuación serán los encargados de dar el mensaje de alertamiento para desalojar el inmueble.

Se tendrá una reunión previa el viernes 18 junio a las 10:00 horas, para aclarar dudas y repartir actividades precisas a los Coordinadores, Jefes de Piso y brigadistas.

SISTEMA DE SEÑALIZACIÓN

Su objetivo es darnos la información necesaria sobre las zonas de seguridad, las de riesgo, las rutas de evacuación, equipos de emergencia, entre otros. Las señales que conforman dicho sistema se clasifican en: informativas (verde), preventivas (amarillo), prohibitivas y restrictivas (rojo) y de obligatoriedad (azul), de acuerdo a la Norma Oficial Mexicana.

SISTEMA DE EVACUACIÓN

Conjunto de maniobras y acciones que llevan a cabo los Brigadistas Coordinadores de Evacuación para dirigir y alejar a la población involucrada de una zona de riesgo a las zonas de conteo (zonas de seguridad externa), con la mayor seguridad y en el menor tiempo posible, a través de las rutas de evacuación previamente señalizadas.

El desalojo será en orden descendente comenzando con la planta baja

Se debe desalojar el inmueble en calma, organizada, ágil y disciplinadamente.

RECOMENDACIONES PARA TODA LA POBLACIÓN DURANTE EL SIMULACRO DE EVACUACIÓN

Se recomienda para toda evacuación que:

Elaboró	Revisó	Fecha de Emisión	Vigencia	No. de revisión	Página
				0	9 de 14



- Al escuchar la alarma de evacuación, suspenda toda actividad.
- Conserve la calma.
- No se entretenga buscando objetos personales.
- Infunda confianza y tranquilidad a sus semejantes.
- Haga labor de equipo con los brigadistas “Coordinadores de Evacuación”.
- Sólo si se le indica y sabe cómo, preste ayuda a los discapacitados, mujeres embarazadas y niños. De lo contrario, notifíquelo a los brigadistas o encargados de piso.
- Por ningún motivo se detenga, ni regrese.
- Avance ordenada, organizada y ágilmente.
- Salga inmediatamente al punto de encuentro más cercano y no regrese por ningún motivo.
- Si sabe de personas que no han evacuado por cualquier motivo, reporte al coordinador de evacuación

RUTAS DE EVACUACIÓN

Las rutas de evacuación son el medio para alejarse de una zona de riesgo a otra de menor riesgo con la mayor seguridad en el menor tiempo posible; las cuales generalmente son las vías de acceso o salida de los inmuebles, previamente señalizadas. Deben encontrarse libres de obstáculos y señalizadas de acuerdo a la **NOM-026-STPS-2008**

MEDIO DE EVACUACIÓN

Los medios de evacuación que pueden utilizarse para realizar esta acción son: pasillos, puertas, escaleras de servicio, escaleras y puertas de emergencia.

Las salidas están señalizadas de acuerdo a la norma **NOM-026-STPS-2008**, Colores y señales de seguridad e higiene, e identificación de riesgos por fluidos conducidos en tuberías.

UBICACIÓN DE PUNTOS DE REUNIÓN

- Patio del CAADI.

Se pretende utilizar solamente los puntos del Estacionamiento de la entrada como reserva, y del patio del CAADI como punto único o principal si es requerido que sea más de uno.

SISTEMA DE COMUNICACIÓN

En este sistema se tienen equipos de telefonía celular y algunos radiotransmisores.

PUESTO DE MANDO

Elaboró	Revisó	Fecha de Emisión	Vigencia	No. de revisión	Página
				0	10 de 14



Se integra por los jefes de brigada, o una parte mínima consistente de la Coordinadora General y el Enlace Administrativo.

INICIO DEL SIMULACRO

Una vez verificadas todas las acciones anteriormente mencionadas, se procede conforme al horario establecido a accionar la alarma (3 minutos), momento en el cual se marca el inicio del simulacro y comienza a contarse el tiempo de desalojo y a qué hora sale la primera y la última persona.

VERIFICACIÓN DEL DESALOJO DEL INMUEBLE

Cada Jefe de piso tiene la responsabilidad de que su área quede totalmente desalojada, corroborando que los equipos sean desconectados y, en su caso, cerradas las llaves de gas, además de verificar que todos los ocupantes del inmueble se encuentren en las áreas de menor riesgo o puntos de reunión.

PUESTO DE PRIMEROS AUXILIOS

Estará ubicada una brigada de primeros auxilios en cada uno de los puntos de reunión

EJECUCIÓN

Acciones del simulacro

DESARROLLO DEL SIMULACRO

Para lograr el objetivo principal de todo simulacro, debe llevarse al pie de la letra todo lo planeado en el simulacro de gabinete (de escritorio), es decir, seguir todos los pasos señalados con antelación tanto de hipótesis, como del diseño del escenario, fecha, hora, etc.

Y se procede a ejecutar lo planeado, estando el coordinador de emergencias informado por los jefes de piso y éstos por sus responsables de zona y lograr desalojar a la población afectada en el menor tiempo posible y con la mayor seguridad. Pueden ayudarse de brigadistas coordinadores de evacuación “guía” que se colocan en puntos estratégicos para dirigir a la población con mayor fluidez y evitar cuellos de botella.

MENSAJE

ESTE ES UN SIMULACRO DE EVACUACIÓN DE EMERGENCIA, FAVOR DE DESALOJAR, SIGA LA RUTA DE EVACUACIÓN AL PUNTO DE REUNIÓN, OBEDEZCA LA INDICACIÓN DE LOS BRIGADISTAS, (Personal capacitado en Evacuación de Emergencia)

NO CORRA, NO GRITE, NO EMPUJE. MANTENGA LA CALMA.

PERSONAL QUE APOYA LOS SIMULACROS

Jefes de Piso:

Son las personas encargadas de que su área quede totalmente desalojada.

Elaboró	Revisó	Fecha de Emisión	Vigencia	No. de revisión	Página
				0	11 de 14



Los evaluadores:

Son aquellas personas que además de conocer la hipótesis, son las responsables de evaluar las acciones ejecutadas. Y que anotan la hora precisa que suena la alarma (durante 3 minutos), a qué hora sale la primera y la última persona. En la reunión posterior al simulacro deben indicar las fallas y errores cometidos, con el objeto de que se corrijan y no se repitan en simulacros futuros o en situaciones reales.

Los observadores:

Son aquellas personas que únicamente prestan atención al desarrollo del simulacro, para emitir su valiosa opinión en la reunión posterior al simulacro.

PROCEDIMIENTO OPERATIVO

Previo al simulacro se planteó y estudio el escenario, para lo cual se utilizaron planos con sus respectivos niveles en donde se indican las rutas de evacuación, salidas de emergencia, zonas de seguridad de menor riesgo.

Los Coordinadores del Simulacro, Jefes de Piso y Brigadistas, realizarán lo siguiente:

- ✓ Activarán el sistema de alarma interno.
- ✓ Dirigirán y controlarán al personal de su piso.
- ✓ Iniciarán el desalojo cuando se les indique.
- ✓ Apoyarán a los demás brigadistas.
- ✓ Auxiliarán a las personas discapacitadas.
- ✓ Indicarán al personal que proceda en orden, en silencio y caminando con rapidez.
- ✓ Evitarán la utilización de los elevadores.
- ✓ Indicarán a los visitantes las rutas de evacuación.
- ✓ Verificarán que no haya quedado ninguna persona en su piso.
- ✓ Evitarán que alguien regrese a su área de trabajo.
- ✓ En el punto de reunión, realizarán el censo del personal y entregarán la información al Coordinador General.
- ✓ Reportarán las personas que por alguna causa no participaron o hayan entorpecido el desarrollo del ejercicio.
- ✓ Coordinarán el reingreso al inmueble, indicando al personal lo realice en orden.
- ✓ Darán por terminado el ejercicio, participando y dando opinión en la reunión de evaluación con el fin de retroalimentar el plan de evacuación.
- ✓ Rendirán el Parte de Novedades.

MEDIDAS DE SEGURIDAD

Elaboró	Revisó	Fecha de Emisión	Vigencia	No. de revisión	Página
				0	12 de 14



- Es importante destacar, que la realización de un simulacro debe garantizarla seguridad e integridad de quienes participan.
- El conato de incendio será simulado.
- Se contará con brigadas de primeros auxilios, para estar preparados por si hubiera algún lesionado.
- Se contará con la participación de Protección Civil, Policía Municipal, Cruz Roja y del Departamento de Bomberos del Municipio.

EVALUACIÓN DEL SIMULACRO

Una vez finalizado el simulacro se reunirán brevemente los principales participantes: Coordinador de Emergencias, Comisión Local de Seguridad y representantes de los brigadistas, para dar opiniones, exponer los aciertos, pero sobre todo para aprender de los errores y evitarlos, o al menos minimizarlos e inclusive establecer la fecha del siguiente ejercicio de simulacro.

VUELTA A LA NORMALIDAD

El personal de brigadas se encargará de efectuar una revisión de las instalaciones después de haber pasado el simulacro, con el objeto de brindar mayor seguridad y protección a los evacuados, procediendo entonces a dar la indicación de reingreso al inmueble.

Elaboró	Revisó	Fecha de Emisión	Vigencia	No. de revisión	Página
				0	13 de 14



CONCENTRADO DE PERSONAS EVACUADAS				PUNTO DE REUNIÓN N°						
TIPO DE EMERGENCIA:							FECHA			
LUGAR							HORA			
NIVEL EVACUADO										
			PERSONAL		LESIONADO		TRASLADADO			
Nº	NOMBRE		FIJO	FLOTANTE	SI	NO	SI	NO	HOSPITAL	
1										
2										
3										
4										
5										
6										
7										
8										
9										
10										
11										
12										
13										
14										
15										

Elaboró	Revisó	Fecha de Emisión	Vigencia	No. de revisión	Página
				0	14 de 14